

## Държавата - търговец

### или Колко е „смесена“ смесената корпоративна икономика?

Всеки преглед на информационните потоци ще покаже мощния поток на информация, постоянно излъчван и изписван за ролята на държавата, които сякаш се разширяват вместо да се свиват до основния замисъл на понятието „държава“, а именно: условия за упражняване правото на глас и избор; справедлива търговия между гражданите; съдебна и полицейска система за нарушителите; данъчна система, чрез която гражданите да издържат дейността на държавата. Най-вече се пише и говори за бюджета, като се онагледява и презентира разпределението му, преразпределението му, остатъците, корекциите му, „разумното му харчене“, резервите, приходната му част, другите му съставни елементи и дългия списък от разпоредители.

Обобщени справки и статистически сравнения, изказвания, оправдания и решения, които засягат държавните дружества рядко ще срещнете в медиите. Въпреки това темата „Държавата-търговец“ не е изчерпана. За всяко правителство се казва какъв бюджет управлява, но не се споменава какъв бизнес управлява, а както ще видите по-долу мащабът на държавния бизнес /ДБ/ не отстъпва на държавния бюджет /ДБ/. Затова може и трябва да кажем, че всяко правителство управлява сумата на приходните части на двете ДБ - та.

За повече светлина върху държавата-търговец и намиране отговор на въпроса: Колко е „смесена“ смесената икономика на България? е използвана Концепцията на Актив, наречена „реалистика“, изведена на база класирането в случая на фирмите с държавна собственост по основни показатели, вече наложени от „Класация `Актив““, като за тази цел са използвани публикуваните в търговския регистър ГФО за 2012г и 2013г. В бъдеще, съпоставената информация ще показва по-лесно динамиката на изменение на корпоративните държавните фирмени финанси и ще установява налагащите се тенденции.

Убедени сме, че за първи път разглеждате сравнени на едно място всички търговски дружества с държавна собственост и виждате, както конкретните резултати по сравнимите параметри, така и общите стойности на тези параметри, даващи представа за държавната фирма или какво постига държавата в ролята си и на търговец. Дадохме възможност на реалните цифри и сравненията между тях да опишат корпоративния държавен бизнес и да изберат зад коя политика да застанат и определят какво е държавния бизнес: конкурент, партньор, социално мероприятие, стабилност, работни места, икономическа предпоставка за намалени данъци или друго. За следене съотнасянето на държавния фирмен бизнес спрямо общия такъв, въведохме „индекс на смесване“ на смесения корпоративен бизнес, който се изчислява на база общите приходи на държавните дружества за съответната година спрямо първите 1000 фирми от „Класация `Актив“ за същата година. По същия начин, индексираме общинския бизнес и построяваме пълния „индекс на смесване“, съотнасяйки общите приходи на държавните и общинските фирми за съответната година спрямо 1000 фирми от „Класация `Актив“ за същата година.

Различни погледи ще се стоварят върху изведените цифрови картини - на тези, които считат, че колкото повече държавни дружества толкова по-добре, на други с обратната постановка; на трети, на които ще е безразлично, а други ще се чудят на това: „Колко хора са ангажирани с държавния бизнес!“. Може би ще има възклицания колко много е останало за приватизация или други колко голямо поле има за реиндустриализация. Предприемачи ще сравняват

производителността на труда със своята, а някои „по български“ ще завиждат на възнагражденията.

За държавата ни е характерен силния стремеж за нормативното регулиране на икономиката, с което сме свикнали, но държавата - търговец не регулира, а пряко управлява сериозен дял от икономиката ни, с което бъдещето на капитализма на хоризонта може да се припокрие с плановата държава.

За този хоризонт нека оставим цифровите картини да Ви говорят!

### ДЪРЖАВНИ ФИРМИ

Приходите, данък „Печалба“, финансовият резултат, собственият капитал, среден брой социално осигурени лица, производителност и рентабилност на труда на държавните фирми за 2012 г. и 2013 г. са със следното разпределение по нива и общо:

КЛАСАЦИЯ АКТИВ © -ДЪРЖАВНИ ФИРМИ - ПРИХОДИ -2013*																
Класация по приходи:	Приходи		Данък "Печалба"***		Финансов резултат***		Собствен капитал****		Среден брой социално осигурени лица		Производителност на труда		Рентабилност на труда			
	Σ (хил. лв)										бр.		хил.лв./соц.осиг. лице		хил.лв./соц.осиг. лице	
	2013	2012	2013	2012	2013	2012	2013	2012	2013	2012	2013	2012	2013	2012	2013	2012
Топ 10	8285533	9309138	41089	34042	484210	384147	14521441	14703894	14768	14588	561	638	32,79	26,33		
Топ 50	10209473	11221618	52000	42419	520865	433625	16583982	16536466	51957	51876	196	216	10,02	8,36		
Топ 100	10547605	11959390	56511	45670	524607	616884	17707264	17800407	70206	70409	150	170	7,47	8,76		
Всички (229)	11062247	12255927	58030	48037	501748	624965	18594964	18717186	80319	81596	138	150	6,25	7,66		

\*Данните за държавните фирми със смесено участие (43 на брой) са преизчислени на база % държавно участие.

\*\*Данък „Печалба“ - отчетени са положителните разходи за данък „печалба“

\*\*\* Финансов резултат – отчетени са печалбите и загубите от дейността

\*\*\*\* Собствен капитал – отчетен е положителния и отрицателен собствен капитал

През изминалата 2013 година приходите от държавните фирми са се свили с 9,74 % спрямо 2012 г., което в абсолютна стойност е равно на 1.193 млрд. лв.

Финансовият резултат е намалял със 123.217 млн. лв. (-19.72 %), данък „Печалба“ се е увеличил с 20.80%, (9.993 млн. лв.).

Собственият капитал остава почти непроменен.

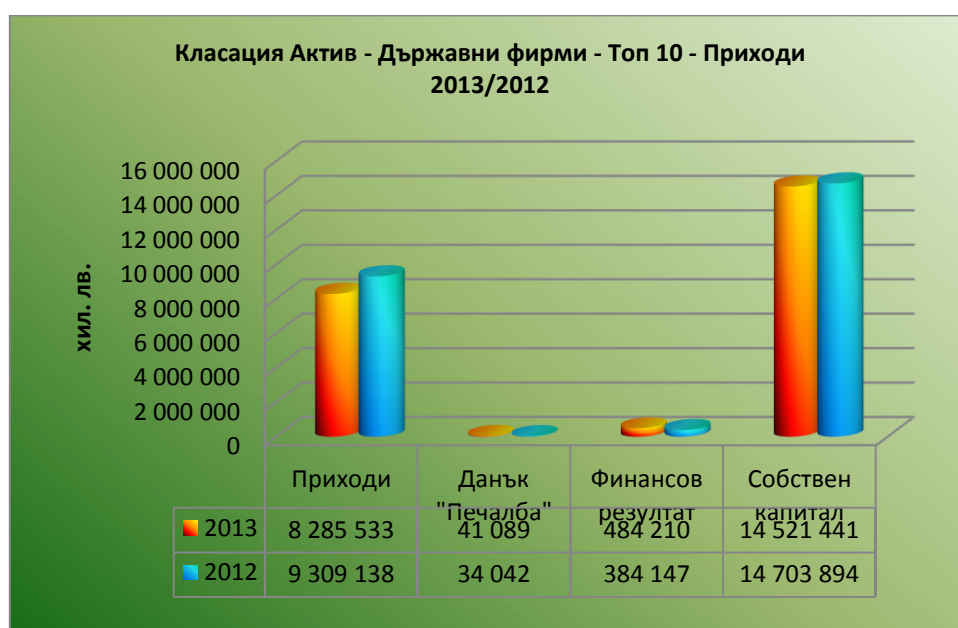
През 2013 г. броят на социално осигурените лица в държавните фирми е намалял с 1.56 %, което е 1277 души.

Производителността на труда се е снизила с 12 хил. лв./соц. осиг. лице, а рентабилността на труда с 1.41 хил. лв./соц. осиг. лице.

Първите 10 държавни фирми по приходи през 2013 г. дават 74.96 % от приходите на всичките 229 държавни предприятия, включени в класацията.

Класация по приходи	Приходи	Приходи по място в класацията/Общо приходи
	хил. лв.	%
Топ 10	8 285 533	74.96%
Топ 50	10 2094 473	92.29%
Топ 100	10 547 605	95.35%
Всички (229)	11 062 247	100,00%

При първите 10 държавни фирми се откроява увеличаване на данък „Печалба” през 2013 г. в сравнение с 2012 г. с 20.70 % (7.047 млн. лв.), при увеличение на финансовия резултат с 26.05% (100.063 млн. лв.).

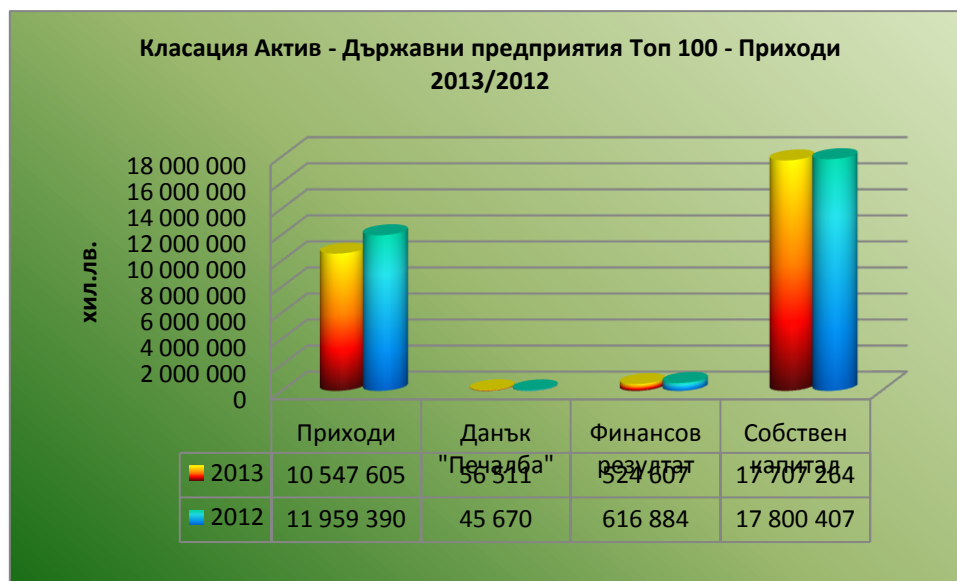


Водещите Топ 10 държавни фирми са водещи и в националната икономика. Това се вижда от представената таблица, която дава позицията на тези предприятия в Класация Актив® Топ 5000 - 2013:

№	Държавна фирма	Позиция в Класация Актив® Топ 5000 - 2013	Позиция в Класация Актив® Топ 5000 - 2012
1	Национална Електрическа Компания ЕАД - гр. София	3	4
2	Булгаргаз ЕАД - гр. София	6	5
3	АЕЦ Козлодуй ЕАД - гр. Козлодуй	12	11
4	ТЕЦ Марица Изток 2 ЕАД - с. Ковачево	16	15
5	Мини Марица Изток - Изток ЕАД - гр. Раднево	28	28
6	Български Енергиен Холдинг ЕАД - гр. София	31	23
7	Електроенергиен Системен Оператор ЕАД - гр. София	37	27

8	Булгартрансгаз ЕАД - гр. София	38	33
9	Национална Компания Железопътна Инфраструктура ТПП - гр. София	48	48
10	БДЖ - Пътнически Превози ЕООД - гр. София	61	61

Картината при първите 100 държавни предприятия през 2013 г., сравнена с 2012 г. е аналогична на обобщената: приходите са намалели с 11.80 % (- 1.412 млрд.лв.), при намален финансов резултат с 14.96% (-92.277 млн. лв.), данък „печалба” се е увеличил с 23.74 % (10.841 млн. лв.). И при първите 100 фирми, собствения капитал е останал почти непроменен, но и броят на социално осигурените лица е почти колкото през 2012 г.



### ОБЩИНСКИ ФИРМИ

#### КЛАСАЦИЯ АКТИВ - ОБЩИНСКИ ФИРМИ - ПРИХОДИ 2013/2012\*

Класация по приходи:	Приходи		Данък "Печалба"***		Финансов резултат***		Собствен капитал****		Среден бр. социално осигурени лица		Производителност на труда		Рентабилност на труда	
	Σ (хил. лв)													
	2013	2012	2013	2012	2013	2012	2013	2012	2013	2012	2013	2012	2013	2012
Топ 10	977377	979022	1451	1423	-4181	11409	612634	422555	10491	9218	93	106	-0,40	1,24
Топ 50	1228968	1217161	1938	2022	-2140	20119	693929	500608	21035	36484	58	33	-0,10	0,55
Топ 100	1352181	1337063	2416	2682	2683	23077	843320	633756	27662	42735	49	31	0,10	0,54
Топ 200	1471105	1452875	2850	3154	3892	23032	964867	747531	34471	49563	43	29	0,11	0,46
Топ 300	1511504	1495467	2950	3324	2016	18719	997445	774350	37206	52322	41	29	0,05	0,36
Всички (409)	1522923	1507388	2976	3346	934	17607	1016507	791156	38197	53521	40	28	0,02	0,33

\*Данните за държавните фирми със смесено участие (43 на брой) са преизчислени на база % държавно участие.

\*\*Данък „Печалба”- отчетени са положителните разходи за данък „печалба”

\*\*\* Финансов резултат – отчетени са печалбите и загубите от дейността

\*\*\*\* Собствен капитал – отчетен е положителния и отрицателен собствен капитал

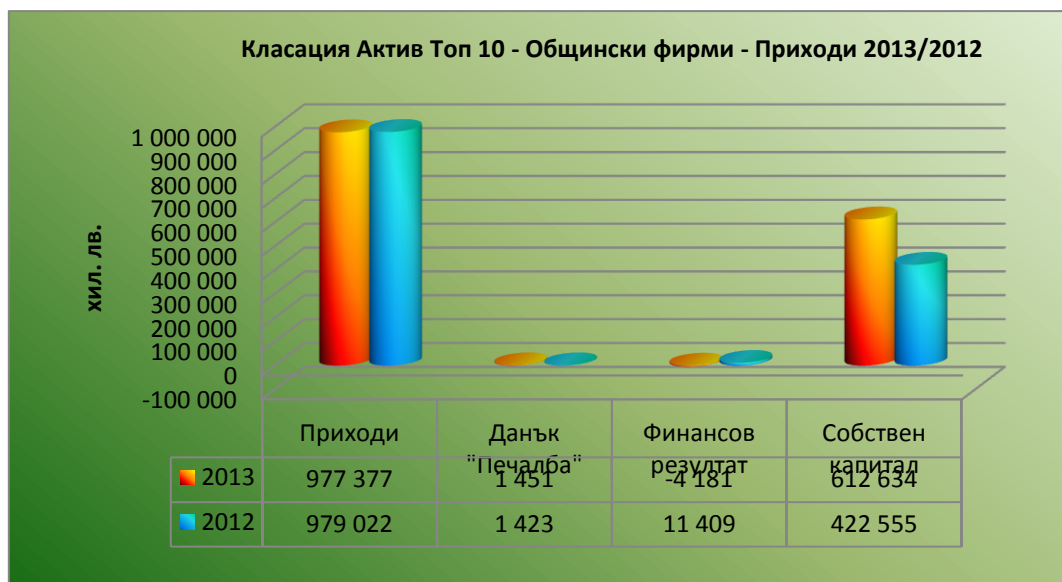
Приходите на общинските фирми през 2013 г. имат лек ръст от 1.02 % (15.535 млн. лв.), но има понижаване на финансовия резултат с 94.7 % (- 16.673 млн. лв.), и данък „Печалба”, който е намалял с 11.06 %. С 28.48 % (225.351 млн. лв.) се е увеличил собствения капитал. Броят на социално осигурените лица е намалял в сравнение с 2012 г. като спадът е 28.63 % (-15 324 души).

Общинските дружества отчитат с 12 хил.лв./соц.осиг. лице по-висока производителност на труда през 2013 г. в сравнение с 2012 г., но рентабилността е паднала с 310 лв./соц.осиг. лице.

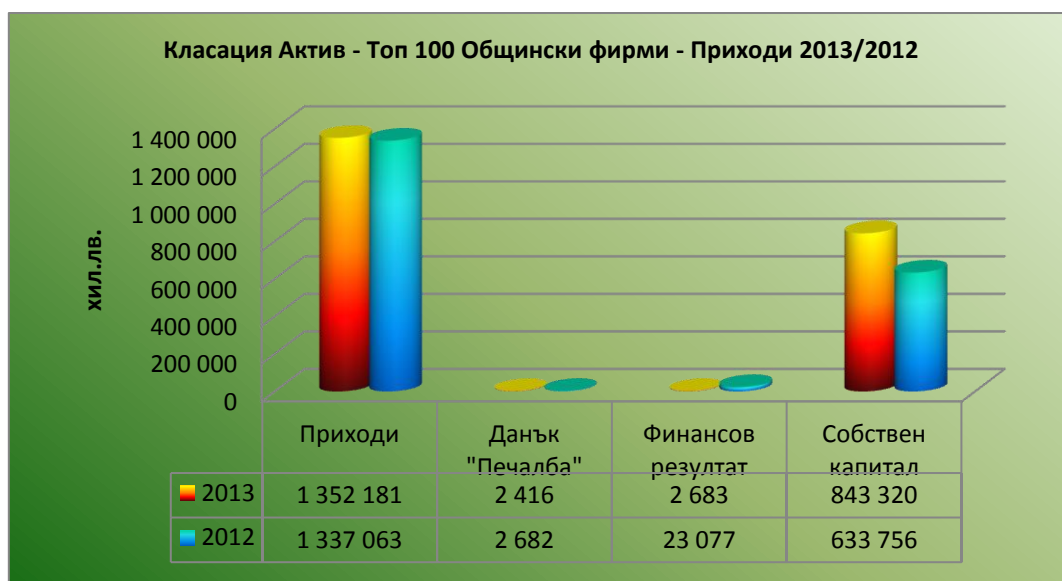
Първите десет общински фирми дават по-голямата част от всички приходи за 2013 г. (64.18 %), а приходите на първите 100 от общо 409 общински фирми, съставляват 88.79 % от общите приходи.

Класация по приходи	Приходи по място в класацията/Общо приходи	
	хил. лв.	%
<b>Топ 10</b>	977 377	64,18%
<b>Топ 50</b>	1 228 968	80,70%
<b>Топ 100</b>	1 352 191	88,79%
<b>Топ 200</b>	1 471 105	96,60%
<b>Топ 300</b>	1 511 504	99,25%
<b>Всички (414)</b>	1 522 923	100,00%

В общи линии картината за всички общински фирми е валидна и за първите десет. В тази група почти няма промяна на приходите и данък „Печалба” през 2013 г., но има намаление на финансовия резултат със 136.65 % (-15.590 млн. лв.). Тези резултати се получават с увеличение на средния брой социално осигурени лица с 13.81 % (1273 души).



Картината на първите 100 общински фирми почти се покрива с тази на всичките 409 фирми – почти незабележим ръст на приходите – 1.1 %; снижение с 88.37 % на финансовия резултат (-20.394 млн. лв.). Данък „Печалба” е понижен с 9.92 %. Собственият капитал бележи ръст от 33.07 % (209.564 млн. лв.). Броят на социално осигурените лица на първите 100 общински фирми през 2013 г. е намалял с 35.27 % (-15 073 души).



**„ИНДЕКС НА СМЕСВАНЕ ” НА ДЪРЖАВНОТО УЧАСТИЕ В СМЕСЕНАТА КОРПОРАТИВНА ИКОНОМИКА**

От сумите на приходите на държавните фирми и фирмите от Класация Актив® Топ 1000 е изчислен „индекс на смесване” на държавното участие в смесената корпоративна икономика:

Държавни фирми		Класация Актив® Топ 1000		Индекс на смесване на държавните фирми	
Приходи		Приходи			
2013 г.	2012 г.	2013 г.	2012 г.	2013 г.	2012 г.
ХИЛ. ЛВ.	ХИЛ. ЛВ.	ХИЛ. ЛВ.	ХИЛ. ЛВ.	`00	`00
11 062 247	12 255 927	103 087 768	105 249 798	10,73	11,64

Изведеният „индекс на смесване” на националната ни корпоративна икономика е с цифрово значение 10,73 за 2013 г. С това можем да заключим, че срещу всеки 100 лв. приход, осъществен от първите 1000 фирми на България, стоят 10,73 лв. на държавни фирми.

Индексът за 2012 г. е 11,64. Видимо е снижението на индекса през 2013 г. спрямо 2012 г., като причината следва да се търси не в намаленото държавно участие, а в намалените приходи на фирмите в Класация Актив® Топ 1000.

**„ИНДЕКС НА СМЕСВАНЕ ” НА ОБЩИНСКОТО УЧАСТИЕ В СМЕСЕНАТА КОРПОРАТИВНА ИКОНОМИКА**

Общински фирми		Класация Актив® Топ 1000		Индекс на смесване на общинските фирми	
Приходи		Приходи			
2013 г.	2012 г.	2013 г.	2012 г.	2013 г.	2012 г.
ХИЛ. ЛВ.	ХИЛ. ЛВ.	ХИЛ. ЛВ.	ХИЛ. ЛВ.	`00	`00
1 522 923	1 507 388	103 087 768	105 249 798	1,48	1,43

Приходите в общинските дружества през 2013 г. се повишават, с което се повишава и „индексът на смесване” на общинското участие в смесената корпоративна икономика” за 2013 г.

**ПЪЛЕН „ИНДЕКС НА СМЕСВАНЕ ” НА ДЪРЖАВНО И ОБЩИНСКО УЧАСТИЕ  
В СМЕСЕНАТА КОРПОРАТИВНА ИКОНОМИКА**

Държавни и Общински фирми		Класация Актив® Топ 1000		Индекс на смесване на Държавните и Общински фирми	
Приходи		Приходи			
2013	2012	2013	2012	2013	2012
хил. лв.	хил. лв.	хил. лв.	хил. лв.	‘00	‘00
12 585 170	13 763 315	103 087 768	105 249 798	12,21	13,08

Няколко пътя има за снижение на пълния „индекс на смесване”:

- Увеличаване приходите на първите 1000 фирми на България, взети за сравнима база;
- Намаляване броя на държавните и общински дружества;
- Намаляване приходите на държавните и общински дружества.

Сравнените 2013 спрямо 2012 години включват едновременно намалени приходи както на първите 1000 фирми от Класация Актив® Топ 1000 и на държавните такива, като увеличените приходи на общинските фирми влияят слабо, поради малката им абсолютна стойност.

Симеон Симов  
Екип на Актив